



**CJE**

**CARREFOUR**  
**JEUNESSE EMPLOI**  
**ROUSSILLON**



Rapport annuel  
**2023 – 2024**

- 3. MOT DE LA PRÉSIDENTE ET DE LA DIRECTION**
- 4. NOTRE ÉQUIPE**
- 5. À PROPOS DU CJE ROUSSILLON**
- 6. FAITS SAILLANTS**
- 8. AIDE EN EMPLOI ET SERVICES SPÉCIALISÉS**
- 9. ORIENTATION ET ISEP**
- 10. INTERVENTION PSYCHOSOCIALE ET DÉPART@9**
- 11. CRÉNEAU**
- 17. DESJARDINS JEUNES AU TRAVAIL**
- 18. PROGRAMME DE SOUTIEN FINANCIER DES CARREFOURS JEUNESSE-EMPLOI**
- 21. TÉMOIGNAGES**
- 22. COMMUNICATIONS**
- 24. NOS COLLABORATEURS**
- 25. REMERCIEMENTS**



## MOTS DE LA PRÉSIDENTE ET DE LA DIRECTRICE GÉNÉRALE



Les mots me manquent devant les résultats de notre équipe si dynamique ! En cette année d'éclipse solaire, Le Carrefour Jeunesse Emploi Roussillon continue de briller telle une bague à diamant et il continuera.

Je ne peux pas écrire ce mot sans souligner l'apport de tous les membres de l'équipe du CJER et de sa direction Cathy et Isabelle. Je suis à chacun des événements ou à chacune de vos interventions conquises par votre foi en la mission et en la jeunesse. Je veux également nommer mes chers collègues Patrick Mekhael et Mireille Salvetti, qui nous quittent cette année. Merci pour votre soutien et votre contribution au CJER.

La prochaine année s'annonce très occupée et c'est tant mieux. Nous voulons que les jeunes qui franchissent nos portes trouvent une oreille attentive, un coup de main dans la recherche d'eux même, un regard sur leurs œuvres, le goût de grandir et d'affronter les obstacles de la vie avec les meilleurs outils et surtout l'odeur de la réussite.

Oui, il y a eu une éclipse sur le CJER, mais son diamant ne cessera jamais de briller.

**Sophie April**, présidente



Nous sommes fiers de vous présenter notre rapport d'activité pour l'année 2023-2024, une année de rayonnement. Les efforts que nous avons mis dans les dernières années portent fruit et nous voyons véritablement une croissance dans nos résultats. Les rencontres avec nos partenaires ont grandement contribué à cette nouvelle

réalité. Notre nom circule de plus en plus, dans les 7 villes de notre territoire.

Les besoins des jeunes se transforment, et nous nous adaptons à cette réalité. L'anxiété, le décrochage, l'isolement, les troubles liés à la santé mentale sont nombreux. Dans cette optique, nous avons également fait appel à l'équipe de Gravité Média afin de mettre en place des campagnes ciblées pour les jeunes plus difficiles à rejoindre et en recherche d'un projet de vie.

De plus, de concert avec l'ensemble des CJE du Québec, nous travaillons afin de développer des accompagnements encore plus adaptés aux jeunes ainsi que des intégrations réussies dans un milieu qui est cohérent avec leurs démarches. Nos services spécialisés poursuivent leur croissance. Nos projets jeunesse, via le programme Créneau, continuent de prendre de l'ampleur et attirent de plus en plus d'attention. Enfin, notre partenaire financier Desjardins nous permet de continuer d'offrir les programmes Mes finances, Mes choix, et Desjardins Jeunes-au-travail, dorénavant ouvert aux jeunes de 14 ans.

Je remercie nos partenaires, nos bailleurs de fonds, mais surtout, nos employé(e)s et les membres du conseil d'administration pour leur travail et implication. Notre rayonnement n'est pas près de s'estomper, le CJE va continuer de vous éblouir pour de nombreuses années.

**Cathy Lepage**, directrice générale

**CONSEIL D'ADMINISTRATION****Sophie April**

Présidente

**Patrick Mekhael**

Vice-Président

**Mireille Salvetti**

Trésorière

**Josée Duquet**

Secrétaire

**Marie-Josée Imbeault**

Administratrice

**Myra Drolet**

Administratrice

**Audrey Bien-Aimé**

Administratrice

**5** Rencontres**EMPLOYÉ(E)S****Cathy Lepage**

Directrice générale

**Isabelle Morin**

Directrice adjointe

**Catherine Imbeault**

Conseillère en réussite éducative

**Audrey Forest-Adam**

Conseillère en emploi

**Maxime Cliche**

Conseiller en emploi

**Catherine Côté**

Conseillère en emploi

**Camille Guilbault**

Intervenante psychosociale

**Marie-Josée Guilbault**

Conseillère en orientation

**Emilie Beaulieu Gamache**

Chargée de projets jeunesse

**Jean-Philippe Vachon**

Adjoint administratif

**DÉPARTS EN COURS D'ANNÉE**

Zoé Caron

Audrey Ostiguy-Bouchard

Caroline Jenkins

Jessica Brouillard

Chloé Guimond-Cardinal

Valérie Durocher

Isabelle Boyer

Cédric Lizotte





# À PROPOS DU CJE ROUSSILLON

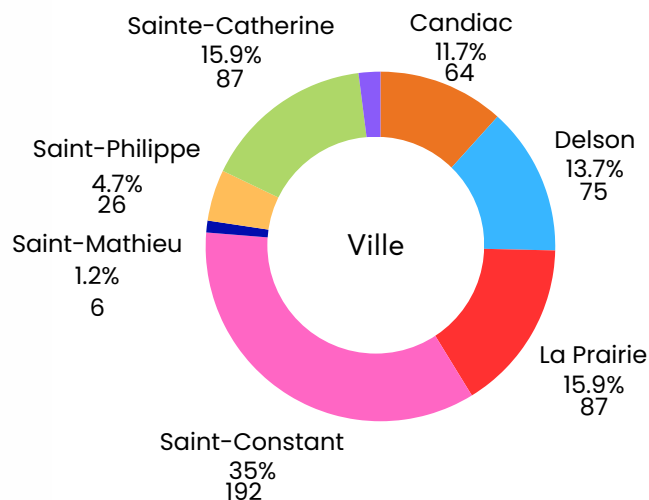
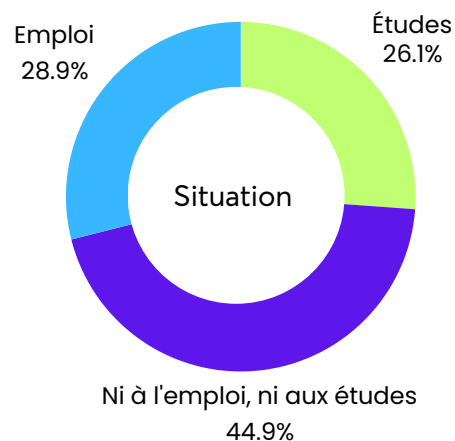
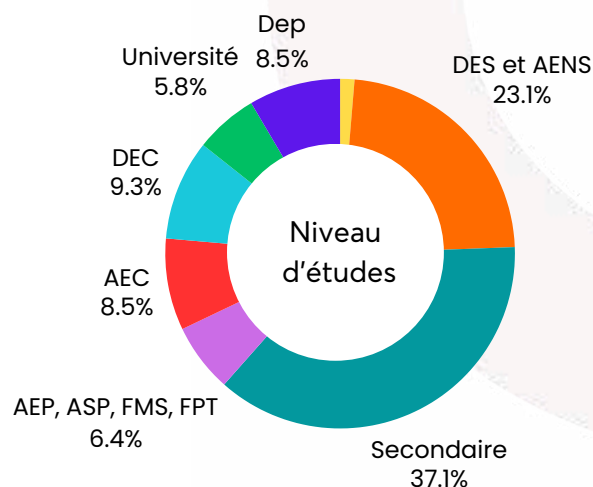
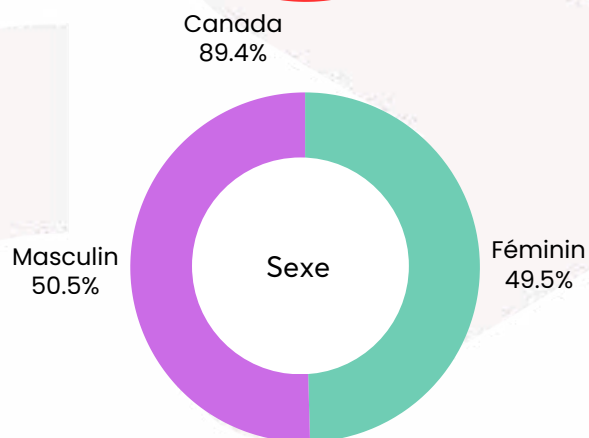
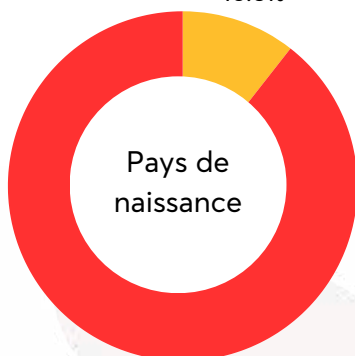
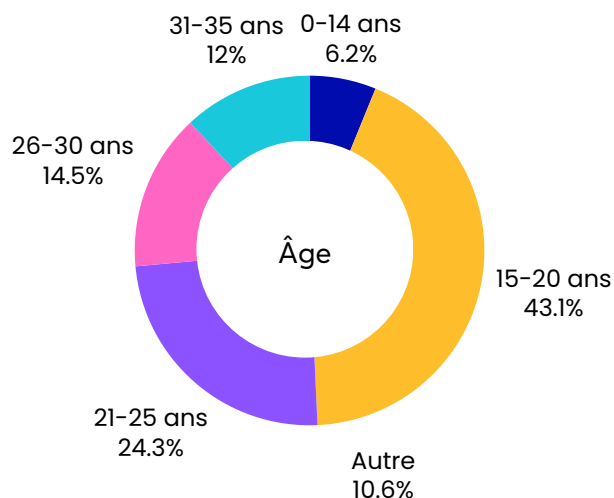
## NOTRE MISSION

Améliorer les conditions de vie des jeunes adultes, âgés entre 15-35 ans, en les supportant dans leurs démarches d'insertion sociale et professionnelle.

## VISION

Être la porte d'entrée pour l'avenir des jeunes du territoire.

## PORTRAIT DE LA CLIENTÈLE



## VALEURS



Professionalisme



Innovation



Respect



Engagement



Épanouissement



## FAITS SAILLANTS

**502** Participants

**383** Nouveaux participants

**119** Anciens participants

**4389** Heures d'intervention individuelle  
• Moyenne de 7,2h par participant

**434** Membres

**143** Demandes de services reçues en ligne

**391** Requêtes d'informations par courriel, téléphone ou à notre bureau



### À l'extérieur du CJE

**74** Ateliers offerts

**26** Kiosques

**35** Activités auxquelles le CJE a participé

**118** Rencontres avec nos partenaires

**27** Formations suivies

**7728** Personnes rencontrées lors d'ateliers, kiosques, activités et rencontres de partenaires.

**8764** **Personnes rejointes cette année**

**+ 6 738** par rapport à l'an passé!

# 25<sup>e</sup> Anniversaire



Le 28 septembre dernier, au Pavillon de la biodiversité de Saint-Constant, avait lieu notre événement spécial afin de souligner les 25 ans du Carrefour Jeunesse-Emploi Roussillon. Plus de 70 personnes sont venues célébrer lors de cette soirée, organisée par Axé Événementiel. Merci aux partenaires, élus municipaux, participants, membres du conseil d'administration et employés, d'hier et d'aujourd'hui, d'avoir fait de ce 25e anniversaire une réussite.







## AIDE EN EMPLOI ET SERVICES SPÉCIALISÉS

Ce service vise à outiller les participants dans leurs démarches de recherche d'emploi, mais aussi à les aider à définir et atteindre leurs objectifs sur le plan professionnel. Nos conseillers en emploi offrent des rencontres individuelles durant lesquelles plusieurs aspects sont abordés en fonction des besoins de la clientèle: aide à la rédaction de CV, techniques d'entrevues, outils de recherche d'emploi, etc.

Cette année, 54% de nos participants ont plus de 20 ans. Ils désirent modifier leur situation afin de mieux répondre à leurs besoins de base et améliorer leurs conditions de vie que ce soit sur le plan salarial, de la conciliation vie personnelle-travail ou des aspirations professionnelles. Nous avons également accompagné plusieurs jeunes de 14 à 17 ans, directement à l'école secondaire de la Magdeleine, dans la création de leur CV afin qu'ils puissent se trouver un premier emploi. Devant le nombre grandissant de demandes de ce groupe d'âge au début mars 2024, nous avons mis sur pied la tenue mensuelle d'un atelier sur la rédaction de CV en soirée, les premiers mercredis de chaque mois.

**149** Participants

**89** Intégrations constatées en emploi

**74** Rencontres en milieu scolaire

**25** Ateliers sur l'aide en emploi

**387** Participants aux ateliers

### Services aux employeurs

**144** Offres d'emploi partagées sur notre site







## ORIENTATION ET INFORMATIONS SCOLAIRES ET PROFESSIONNELLES (ISEP)

Cette clientèle se compose principalement de personnes sans revenu ou avec allocations, de travailleurs à temps plein ou temps partiel ainsi que de personnes ayant quitté le réseau scolaire en quête d'un nouvel objectif de formation. Nous rencontrons également de nombreux parents désireux d'une meilleure conciliation travail-famille, des personnes en situation d'épuisement professionnel et des travailleurs en quête de sens au travail.

Dans la dernière année, nous avons observé une augmentation marquée du nombre de clients en situation de handicap qui présentent des limitations importantes face à leur intégration scolaire et professionnelle. Notamment, des personnes présentant une incapacité pouvant être motrice, associée à la parole ou au langage, ou encore, liée à un trouble du spectre de l'autisme ou à un trouble grave de santé mentale. Ces personnes vivent souvent dans des conditions de pauvreté importantes et obtenir un emploi qui soit compatible avec leur condition est essentiel pour qu'ils puissent devenir des membres actifs de la société et s'épanouir.

Les professionnelles qui œuvrent au sein de ces services ont à cœur d'offrir un service qui soit personnalisé pour chacun des clients. Elles font preuve d'ouverture et sont à l'écoute des besoins et de la situation personnelle de chacun, dans le but d'offrir un accompagnement qui soit adapté. Elles demeurent également informées des nouveautés en éducation ainsi que de l'évolution constante du marché du travail afin de permettre aux clients de faire un choix de carrière ou de formation qui soit éclairé, réaliste et approprié à leur situation personnelle.



70 Participants en orientation

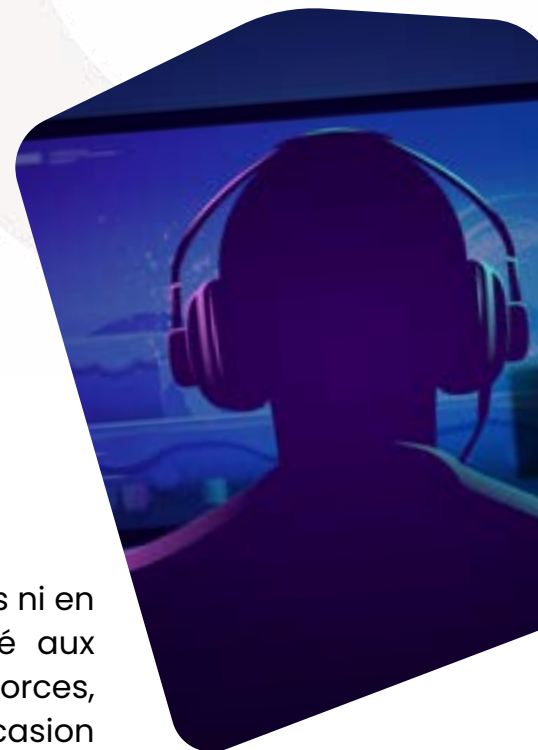
20 Participants en ISEP

25 Retours constatés aux études



# INTERVENTION PSYCHOSOCIALE ET DÉPART@9

Ce service est disponible pour toutes personnes vivant des difficultés dans leur insertion socioprofessionnelle. Nous leur offrons un espace d'échanges sécuritaire, confidentiel, individuel et sans jugement. Notre conseillère en intervention psychosociale fait une approche personnalisée en fonction des objectifs de vie du participant et un plan d'action est mis en place afin de surmonter les obstacles sur son chemin.



## 26 Personnes rencontrées

### Départ@9

Offert aux jeunes âgés de 16 à 35 ans qui ne sont ni aux études ni en emploi. Ce programme vise un accompagnement adapté aux besoins de l'individu afin de lui permettre de développer ses forces, briser l'isolement et passer à l'action. Les participants ont l'occasion de se fixer des objectifs personnels et professionnels adaptés à leur réalité. Pour ce faire, ils bénéficient d'un suivi individuel et de groupe.

Activités offertes:

- Cuisines collectives
- Ateliers: gestion du stress, saines habitudes de vie, communication et affirmation de soi, etc.;
- Bénévolat: Bibliothèque, jardin collectif;
- Sorties en plein air.

## 16 Jeunes dans Départ@9

## 32 Activités organisées



Au total, une vingtaine de rencontres de développement a eu lieu avec nos partenaires afin de mettre sur pieds de futurs projets ou de développer ceux déjà implantés. Voici d'ailleurs ce que le programme CRÉNEAU a offert aux jeunes de notre CJE cette année.



## AUTONOMIE PERSONNELLE ET SOCIALE – IMPLICATION

Ce service vise à favoriser l'acquisition de compétences et l'amélioration de comportements contribuant à développer leur autonomie sur les plans personnel et social. Nous accompagnons les participants âgés de 16 et 35 ans en suivi individuel et de groupe. Différents enjeux peuvent être abordés durant le suivi individuel, notamment l'anxiété, la sexualité, les saines habitudes de vie, etc.

**16** Participants

Activités offertes:

- Bénévolat à la bibliothèque de Delson
- Randonnées au Mont St-Bruno et Saint-Hilaire
- Ateliers sur la sexualité offerts par l'organisme Émissaire
- Ateliers sur la consommation offerts par l'organisme Liberté de choisir

## MES FINANCES, MES CHOIX<sup>MD</sup>

PROGRAMME D'ÉDUCATION FINANCIÈRE

Ce programme est axé sur l'approche participative pour maintenir l'intérêt et l'implication des jeunes. Les modules sont adaptés à leur réalité et leur mode de vie et abordent de façon dynamique divers sujets reliés aux finances.

Ces ateliers ont été animés dans les écoles secondaires, au Centre de formation générale aux adultes, au Centre de formation professionnelle, au Cégep de Valleyfield (campus de Saint-Constant), dans les maisons des jeunes du territoire, chez Benado, ainsi qu'au CJE même.

**453** Jeunes formés

**46** Ateliers animés

**17** Modules de formation







## BÉNÉVOLAT

Projets impliquant les jeunes à partir du deuxième cycle du secondaire et favorisant leur engagement social au sein de leur milieu scolaire. Les établissements scolaires mettent sur pied des projets, auxquels nous contribuons financièrement. Participer à une activité de bénévolat permet aux jeunes de développer leur sentiment d'appartenance tout en contribuant à leur inclusion sociale. La diversité des projets nous a bien emballés cette année.



### 7 Projets dans des établissements scolaires

- Élargir nos horizons - Centre de formation professionnelle
- La bibliothèque, c'est la nôtre! - École des Timoniers
- Création d'un livre - École Fernand-Séguin
- Mon histoire en héritage - École Jacques Leber
- Nourrissons la population - Formation générale aux adultes
- Diner Dino - École du Tournant
- On sac'croche - École de la Magdeleine

### 81 Jeunes impliqués

**14 000\$** Remis pour la réalisation des projets



### Témoignages de jeunes de l'école du Tournant

« J'aime faire de la nourriture avec les autres en équipe. J'aime [le local] Le loft à cause que c'est un endroit zen où tu peux être qui tu veux et être toi-même sans être jugé. »

- Sarah D.

« Le midi, c'est plus relaxant et il y a moins de gens. »

- William A.







## VOLONTARIAT

Ce volet favorise la réalisation de projets d'utilité collective par et pour les jeunes. En plus d'offrir une allocation financière pour faciliter leur engagement, nous les accompagnons et supportons dans la réalisation de ces activités, en partenariat avec divers organismes de la communauté.

### Jardin collectif

En partenariat avec Le Partage, ce projet a pour but d'aider les personnes en situation d'insécurité alimentaire, d'acquérir des connaissances sur l'autosuffisance, et d'améliorer l'autonomie des volontaires en proposant des cuisines collectives.

Activités offertes:

- Cuisines collectives
- Atelier sur la plantation et les semis
- Atelier sur l'entretien et la récolte
- Soirée de clôture du jardin

13 Volontaires

2 Formations

1 100\$ Remis en allocation

- 7 cartes cadeaux d'épicerie
- 2 paniers de produits locaux





### PERSÉVÉRANCE SCOLAIRE

Encore une fois cette année, nous avons un pied à terre à l'école secondaire de la Magdeleine, où notre conseillère en réussite éducative rencontre des clients tous les jeudis. Dû au nombre grandissant de demandes, depuis le début de l'année 2024, les jeunes peuvent aller la rencontrer les mercredis également. Ce service est offert aux jeunes de 15 à 19 ans, afin de les accompagner à surmonter les obstacles dans leur cheminement scolaire.

25 Participants

### Fournitures scolaires

Afin de souligner leur retour aux études en septembre, 5 participants suivis en réussite éducative se sont vus remettre un ensemble cadeau comprenant un sac à dos, un bon d'achat chez le détaillant de fournitures Hamster ainsi qu'une gourde d'eau.

280\$ Remis en fournitures scolaire

### Conférence sur la motivation

Organisée au Centre de formation générale aux adultes des Grandes-Seigneuries et animée par Justin Mbaya de Motivation Passion.

### Journées de la persévérance scolaire

Des kiosques ont été mis sur place dans 4 établissements scolaires afin d'échanger avec les jeunes sur l'importance de la persévérance scolaire. Chaque personne pouvait s'inscrire aux concours et courir la chance de remporter un des prix en jeu: écouteurs SoundGood, cartes cadeaux Librairie Boyer, Rubino et Petro-Canada, tablette numérique Samsung Galaxy.

7 Kiosques d'information et de sensibilisation

88 Participants aux concours

10 Gagnants

2 000\$ Remis en prix







Le 5 avril 2023 avait lieu le gala de clôture durant lequel nous avons remis un prix coup de cœur, d'une valeur de 300\$, gagné par le projet Main dans la main pour demain de l'école régionale Brenda-Milner. De nombreuses personnes se sont impliquées dans ce projet d'envergure visant le développement de compétences associées à la communication et à l'autodétermination. De plus, la participation des élèves selon leurs capacités est un élément clé et incontournable dans la réalisation de ce projet, qui a grandement marqué la communauté.

### Journée nationale de la culture entrepreneuriale

Le 29 novembre 2023 et en partenariat avec le Centre d'entrepreneuriat des Grandes-Seigneuries, avait lieu la 16<sup>e</sup> édition de la Journée nationale de la culture entrepreneuriale, au centre municipal Aimé-Guérin de Sainte-Catherine. 19 entreprises et 13 partenaires ont tenu un kiosque. Ian Sévigny ainsi que les trois copropriétaires de l'entreprise Carole, Xavier Leduc, Vincent Legros et Zachary Reffo, ont donné une conférence de 30 minutes chacun.



**32** Exposants

**120** Visiteurs

### Le Marché du CJE Roussillon

Le CJE a participé pour une première année à la Grande Journée des petits entrepreneurs en proposant le Marché des petits entrepreneurs du CJE Roussillon, à l'Exporail, Musée ferroviaire, de Saint-Constant. Cet événement rassemble les jeunes de 5 à 17 ans, désirant vendre un produit et vivre leur première expérience d'entreprise.

Cette première édition n'aurait pas été possible sans la participation de ces 7 petites entreprises:

- Bijoux Gourmands
- Les Merveilles de Marianne
- Zam Couture
- Anna Créations
- Magasin La Plante
- Recueil de poésie à colorier
- Du bleu, du mieux, du jeu... Ensemble heureux.

**36** Jeunes participants



## Marché de Noël de Saint-Constant

Le CJE a permis à 3 projets jeunesse d'être présents au marché de Noël de Saint-Constant. En collaboration avec la Ville et leur zone Desjardins, le CJE a offert une visibilité à une jeune de 8 ans qui vendait des chouchous et des pochettes en tissus, un groupe d'éveil de l'école des Bourlingueurs ainsi qu'un groupe d'adaptation pré-DEP de l'école de la Magdeleine qui vendait des t-shirts et des sacs réutilisables.



## Vocation en Art!

Le vernissage de cette édition s'est tenu le 29 février sous forme de cocktail dinatoire avec un trio de musique jazz. Nos trois lauréats cette année: Jayson Faucher (3e), Martine Guilmain (2e), ainsi que Mickayla Boselawa en (1ère). Nous avons aussi remis des cartes cadeaux comme prix de participation.

Les participants de cette année ont eu droit à une formation donnée par l'artiste Bolieu sur le dossier artistique. Celle-ci leur offrait de précieux conseils, en plus de leur offrir de corriger et commenter leur dossier.

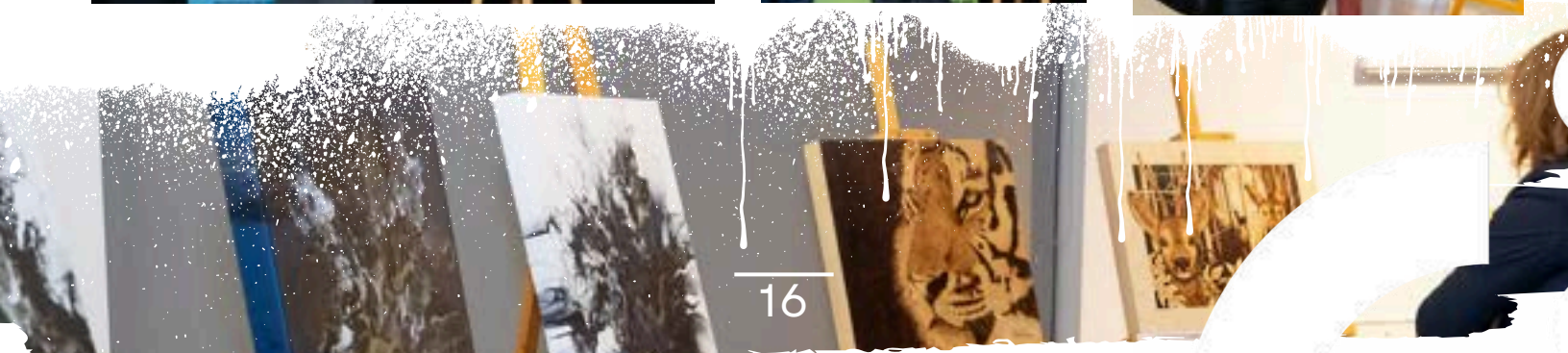
Afin d'offrir un regard sur de potentiels futurs participants, nous avons ajouté, hors concours, deux artistes du primaire, à exposer des œuvres. Nous avons également suggéré le même exercice à d'anciens participants d'années antérieures.

Les œuvres des participants, et des exposants hors-concours seront exposées du début mars jusqu'à la fin mai 2024, au centre municipal Aimé-Guérin de Sainte-Catherine.

**6** Participants

**77** Invités

**1 300\$** En prix







## DESJARDINS – JEUNES AU TRAVAIL

Ce programme vise à permettre aux jeunes de 14 à 18 ans de vivre une belle expérience d'intégration sur le marché du travail et de développer de nouvelles compétences, depuis 2006.

100 Inscriptions

16 Participants retenus

10 Premières expériences d'emploi

6 Stages complétés

3 Jeunes ont conservés l'emploi après l'été

14 Employeurs participants: Benny&Co - La Prairie, Bibliothèque de Delson, Café L'Apostrophe, Café Très Art, Crèmerie Yummy, Domaine Roussillon, Eggsquis - La Prairie, Exporail, Musée ferroviaire canadien, Friperie La Voûte du Partage, à La Prairie, Fruits et Légumes Taschereau, Récréoparc, Résidence Alizéa, Ville de Sainte-Catherine.

Pour sa 18e édition, **Desjardins – Jeunes au travail** a ouvert la participation aux jeunes de 14 ans. Une autre nouveauté a fait son apparition cette année, soit le volet **Apprenti Stage**, qui permet une intégration tout en douceur sur le marché du travail pour des jeunes de 14 à 21 ans, sans aucune expérience, qui éprouvent des difficultés et des craintes face à leur insertion socioprofessionnelle. Il s'agit d'un stage de 80 heures, avec allocation et accompagnement, pour réussir son intégration. Les 16 participants ont également participé à l'atelier « En route vers mon premier emploi ! » portant sur la première journée de travail, les attitudes gagnantes en emploi ainsi que les normes et la santé et sécurité au travail.

Merci aux caisses Desjardins de La Prairie et Desjardins des Moissons-et-de-Roussillon pour leur support financier.





# PROGRAMME DE SOUTIEN FINANCIER DES CARREFOURS JEUNESSE-EMPLOI (PSCJE)

Ce financement à la mission nous permet d'offrir un accueil universel et de soutien pour tous les jeunes de 16 à 35 ans vers leur intégration sociale, citoyenne et économique. Nous sommes convaincus plus que jamais que le CJE doit offrir un filet de sécurité à ces jeunes adultes en collaboration avec les ressources du milieu. Par ce soutien financier, nous rejoignons des jeunes qui sont exclus de nos autres ententes de financement.

## Interventions directes auprès de la clientèle

### Accueil universel:

**502** Participants accueillis pour une première évaluation

**192** Participants en parcours individuel

**25** Ateliers de groupe

**397** Participants en ateliers

**66** Références vers un autre organisme

**2360** Personnes rejointes durant 13 kiosques dans la communauté



### Autonomie:

**2** Parcours individuels

**11** Références vers un autre organisme

**85** Personnes rejointes lors de rencontres en lien avec l'accès en santé et services sociaux:

- Accolade en santé mentale;
- Action Violence et Intervention Familiale – AVIF;
- Aire ouverte (comité d'implantation);
- Centre Intégré de Santé et Services Sociaux de la Montérégie-Ouest (CISSMO);
- Maison du Goéland;
- Table de sécurité alimentaire Kateri (TSAK);
- Virage.





## Insertion socioprofessionnelle durable

### Milieu scolaire :

**2** Présentations des services auprès de directions et des conseillers en orientation

**20** Ateliers (Recherche d'emploi, CV, techniques d'entrevue, aptitudes en emploi)

**338** Étudiants rejoints en ateliers

### Ateliers dans la communauté et au CJE :

- Rédaction d'un premier CV
- Recherche d'emploi d'été
- Comment accompagner mon Ado dans sa démarche d'emploi?
- En route vers mon premier emploi

**59** Participants

### Actions avec les entreprises :

- Participation à plusieurs activités de la Chambre de commerce et d'industrie du Grand Roussillon;
- Nomination du CJE au Gala de reconnaissance du CCIGR dans la catégorie OBNL et économie sociale.

### Réussite éducative – activités spécifiques

#### Jeunes de 18 ans et plus:

- Évaluation et accompagnement personnalisé : retour et maintien aux études;
- Collaboration avec la formation générale aux adultes du Centre de services scolaire des Grandes Seigneuries pour offrir un cours En route vers ma réussite dans les locaux du CJE pour des jeunes à risque de décrocher ou ayant déjà décroché;
- Concours à *Go on lit*, Carte cadeau remise.

**23** Participants



## Mobilisation et animation

Favoriser la synergie en siégeant à plusieurs tables, comités et conseils d'établissements de notre territoire afin d'échanger sur les enjeux jeunesse, répondre à de nouveaux besoins, soutenir le sentiment d'appartenance et connaître les organismes du milieu. Des événements de réseautage ont également eu lieu.

**34** Rencontres

## Plan d'action local

La mise à jour du plan local s'est poursuivie avec plusieurs rencontres de partenaires scolaires, communautaires, municipaux, gouvernementaux et politique, avec différents membres de l'équipe du CJE.

**37** Rencontres

### Actions ciblées:

- Participation au comité sur l'implantation du projet Aire ouverte;
- Collaboration avec la formation générale aux adultes pour offrir un cours En route vers ma réussite dans les locaux du CJE pour des jeunes à risque de décrocher ou ayant décroché;
- Participation à divers événements du Centre de services scolaire des Grandes-Seigneuries : colloque des professionnels, salon des partenaires, salon de l'emploi et Salon Ta voix, ton avenir;
- Participation au comité organisateur des événements Au cœur de ma communauté.





# TÉMOIGNAGES

 **Émilie G.**  
Local Guide · 67 avis · 12 photos

★★★★★ il y a un an

Les employés sont très sympathiques et ça se voit qu'il aime travailler avec le public. Toujours disponibles pour répondre aux questions.

 **imane sekhsokh**  
Local Guide · 28 avis · 11 photos

★★★★★ il y a 5 mois

Un immense merci pour le soutien généreux et l'aide précieuse accordés et surtout un grand merci à Valérie et Zoé 🥰🥰

 **Laïla Lever**  
Local Guide · 38 avis · 10 photos

★★★★★ il y a 7 mois

 **Yan Beaudoin**  
13 avis

★★★★★ il y a 11 mois

Pour un premier emploi, de 14-18 ans c'est exceptionnel



Le CJE et les professionnelles rencontrées m'ont accompagné dans mon processus de réflexion et m'ont soutenu tout au long de mes questionnements professionnels. Cette aide m'a permis de faire une introspection sur ma carrière, mes valeurs et mes objectifs futurs. Au secondaire et au CÉGEP, je ne connaissais pas ces services. La possibilité de participer à des ateliers dans les écoles pourrait offrir une meilleure visibilité au CJE.

Tu hésites? Fonce! Les intervenants sont empathiques, professionnels et sympathiques. J'ai commencé mon suivi avec Audrey et poursuivi l'aventure avec Marie-Josée. Dans les deux cas, j'ai fait la connaissance de personnes attentionnées, empathiques et professionnelles. Un merci tout spécial à Marie-Josée avec qui j'ai conclu mon suivi. Merci pour ton écoute, tes conseils précieux et ton ouverture. Grâce à toi, je me souviendrai longtemps que tout grand changement est « précédé du chaos » et que les changements de plan ne sont pas synonymes d'échecs.

-Cassandra L.B.

J'ai créé un lien avec eux et j'ai développé une grande confiance en eux. J'ai eu du fun au CJE. J'ai amélioré ma confiance en moi, ils m'ont aidé à trouver une première job, j'ai eu énormément de soutien de la part de plusieurs, ils m'ont fait aimer le bénévolat, m'ont permis de rencontrer plein de personnes incroyables et m'ont permis de faire de magnifiques projets que je ne m'imaginais jamais faire auparavant. Je recommande le CJE Roussillon, vous ne serez pas dessus de votre expérience. Merci énormément pour votre travail et pour tout ce que vous m'avez apporté.

-Rosalie B.





## COMMUNICATIONS

### COLLABORATION AVEC GRAVITÉ MÉDIA

En 2023, nous avons travaillé en étroite collaboration avec l'équipe de Gravité Média afin de créer de nouveaux visuels dans le but de toucher les jeunes de notre territoire. Grâce à leur expertise, nous avons mis sur pied des campagnes de géolocalisation sur nos réseaux pour nos différents services et afin de rejoindre nos différents types de clientèles.

#### Facebook/Instagram

Cette campagne a été mise sur pied afin de rejoindre les jeunes de 15 à 35 ans, en recherche d'emploi ou désirant retourner aux études.

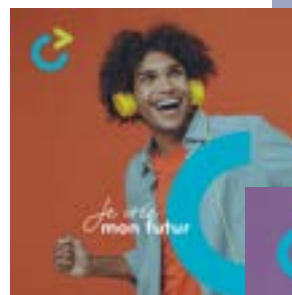
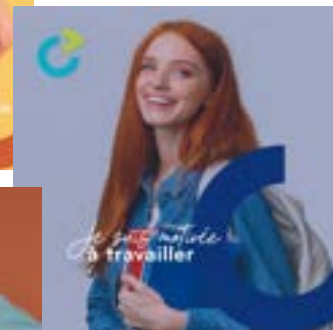
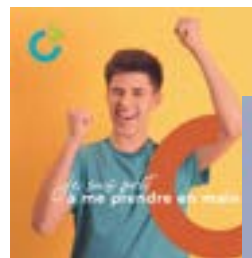
952 148 Impressions

3 770 Clics

0.40% Taux d'implication

GRAVITÉ

MÉDIA | WEB



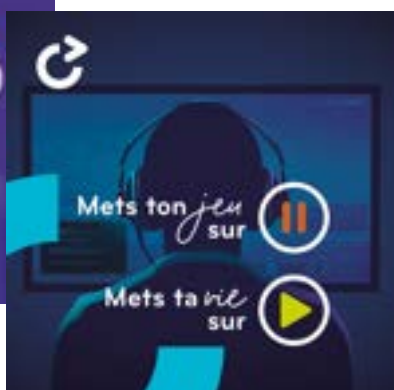
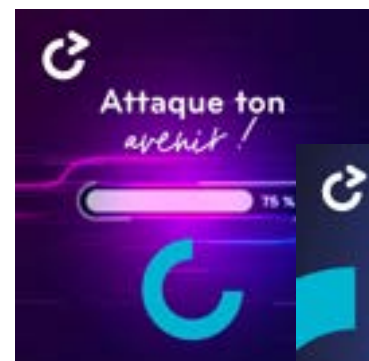
#### Plateforme de jeux

Cette campagne a été déployée afin de rejoindre les jeunes de 15 à 35 ans, étant plus loin du marché du travail ou des études. Le but premier est de les accrocher à un projet de vie et de les accompagner à travers les obstacles sur leur chemin afin qu'ils atteignent leurs objectifs.

Impressions 1 102 529

Clics 1 952

Taux d'implication 1.41%



## COMMUNICATIONS (SUITE)

### MÉDIAS SOCIAUX

**2 814** Abonnés sur tous nos réseaux  
+ 309 par rapport à l'an passé

**f** **1 756 abonnés**

Visites sur la page **8.3k** +6.2k  
Clics sur une publication **4.6k** +3.4k  
Couverture de publication **82.2k** +14.5k

**@** **745 abonnés**

Visites sur la page **1.2k** +763  
Couverture de publication **62.4k** +53.5k

**in** **196 abonnés**

**🎵** **117 abonnés**

### SITE INTERNET

**47 978** Visiteurs

Nos pages les plus visitées

- Offres d'emploi **2 785**
- Départ@9 **2 040**
- Recherche d'emploi **737**
- Orientation **705**

### GOOGLE ADS

**11 428** Impressions

**926** Clics

**8.10%** Taux d'implication

Top 5 mots clés utilisés (impressions/clics)

- Recherche d'emploi **404 / 5143**
- Offre d'emploi **156 / 2 013**
- CJE Roussillon **88 / 212**
- Préparation d'entrevue **72 / 978**
- Conseiller en orientation **72 / 933**







## NOS COLLABORATEURS

Nous sommes également des membres actifs et notre présence est maintenant bien établie au sein de ces tables de concertation et de ces conseils d'établissements:

- AXTRA – Alliance des centres-conseils en emploi;
- Chambre de commerce et d'industrie du Grand Roussillon (CCIGR);
- Comité Guignolée de la Table de sécurité alimentaire Kateri;
- Comité organisateur des événements : Au cœur de ma communauté;
- Comité santé mentale Jeunesse Kateri;
- Concertation Horizon : Communautés de pratiques (partenaires et réussite éducative);
- Conseil d'établissement de l'école de la Magdeleine du Centre de services scolaire des Grandes-Seigneuries;
- Conseil d'établissement de la formation générale aux adultes du Centre de services scolaire des Grandes-Seigneuries (Présidence assurée par un membre du CJE);
- Conseil d'établissement de la formation professionnelle du Centre de services scolaire des Grandes-Seigneuries (Vice-présidence assurée par un membre du CJE);
- Corporation de développement communautaire Roussillon (CDC);
- Énoncé du cœur de la famille et des aînés, politique familiale de la Ville de Sainte-Catherine;
- Implication en tant que membre du jury, volet scolaire, au Défi OSEntreprendre organisé par le Centre d'entrepreneuriat des Grandes Seigneuries;
- Instance régionale de concertation en persévérance scolaire et réussite éducative de la Montérégie (IRCM) et comité organisateur des Journées de la persévérance scolaire;
- Pôle d'économie sociale Vallée-du-Haut-Saint-Laurent;
- Regroupement des Carrefours jeunesse-emploi Montérégie - vice-présidence assurée par un membre du CJE;
- Réseau des Carrefours Jeunesse-Emploi du Québec (RCJEQ);
- Table de concertation économique main-d'œuvre et formation du Centre de services scolaire des Grandes-Seigneuries;
- Table de concertation jeunesse collective : Conseil québécois de la coopération et de la mutualité, La Ruche, Pôle d'économie sociale Vallée-du-Haut-Saint-Laurent et autres partenaires;
- Table jeunesse Kateri.

Reconnaissance officielle en tant qu'organisme communautaire auprès des villes de Delson, Candiac, La Prairie, Saint-Constant, Saint-Mathieu, Saint-Philippe et Sainte-Catherine.



## REMERCIEMENTS

Nous remercions de tout cœur nos bailleurs de fonds et nos partenaires pour leur soutien financier et leur collaboration qui sont essentiels à l'accomplissement notre mission.

Avec la participation financière de :



Nous tenons également à remercier les contributions des personnes qui ont travaillé sans relâche sur les projets au cours de la période 2023-2024.



45, boul. Georges-Gagné Sud, local 9, Delson, QC, J5B 2E5  
450 845-3848 [www.cjer.ca](http://www.cjer.ca) [accueil@cjer.ca](mailto:accueil@cjer.ca)